

L'USINE DROMSON

HISTORIQUE DU LIEU *

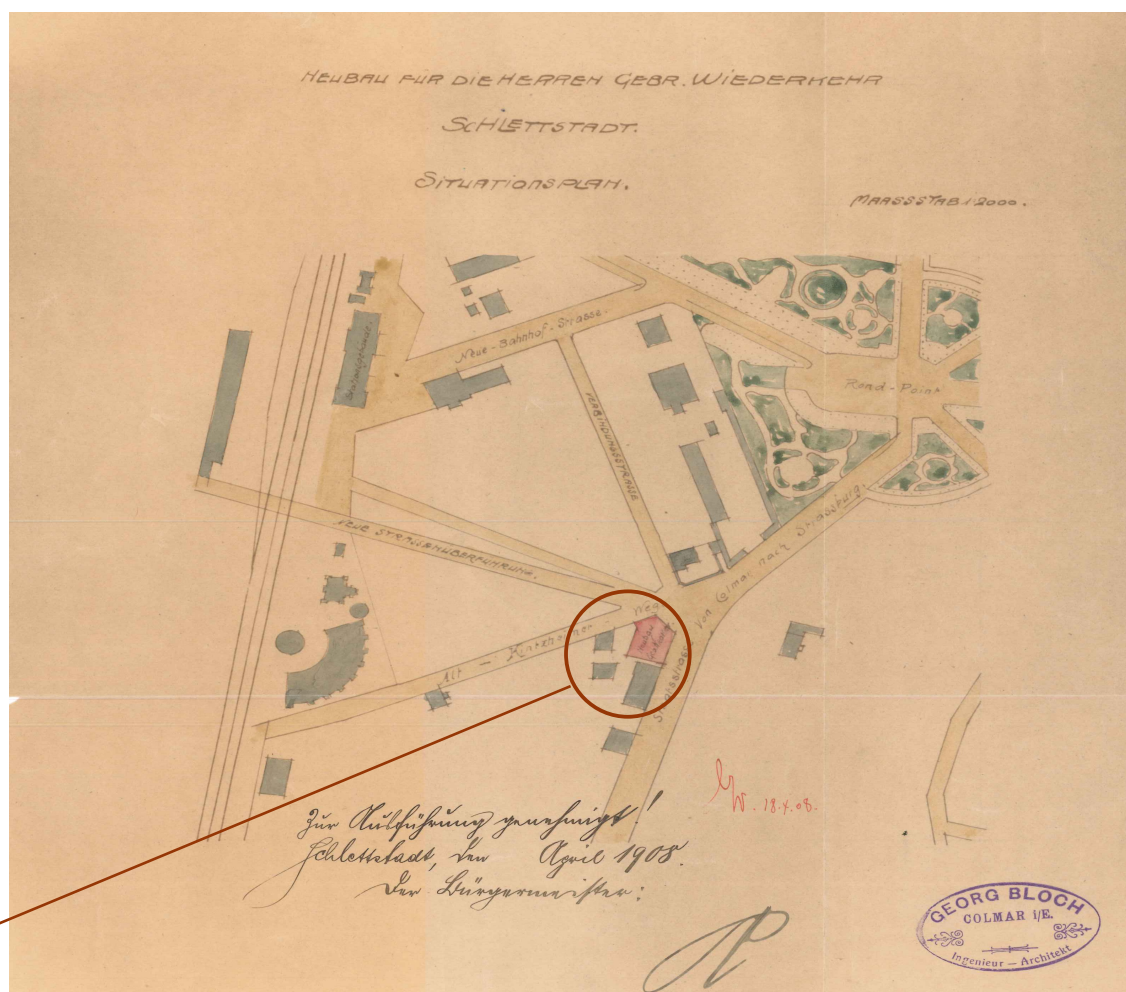


*Sources et conception : Archives Municipales de Sélestat

Avec son architecture particulière et remarquable, l'usine toujours connue sous le nom de Dromson, a vécu bien des changements au cours du 20ème siècle.

DES BRIQUES JAUNES ET ROUGES

Caractéristiques du style néo-gothique, elles seront surtout utilisées vers la fin du 19ème et le début du 20ème siècle, pour les constructions industrielles ou des quartiers de logements individuels. On en trouve encore de beaux exemples à Strasbourg dans la Neustadt, à Sarreguemines rue Jacques Roth, à Metz ou Lille. Souffrant d'une image de matériau du pauvre, la brique retrouve depuis peu ses lettres de noblesse, grâce à des innovations récentes. On la retrouve sur les façades contemporaines, voisines des bâtiments historiques.



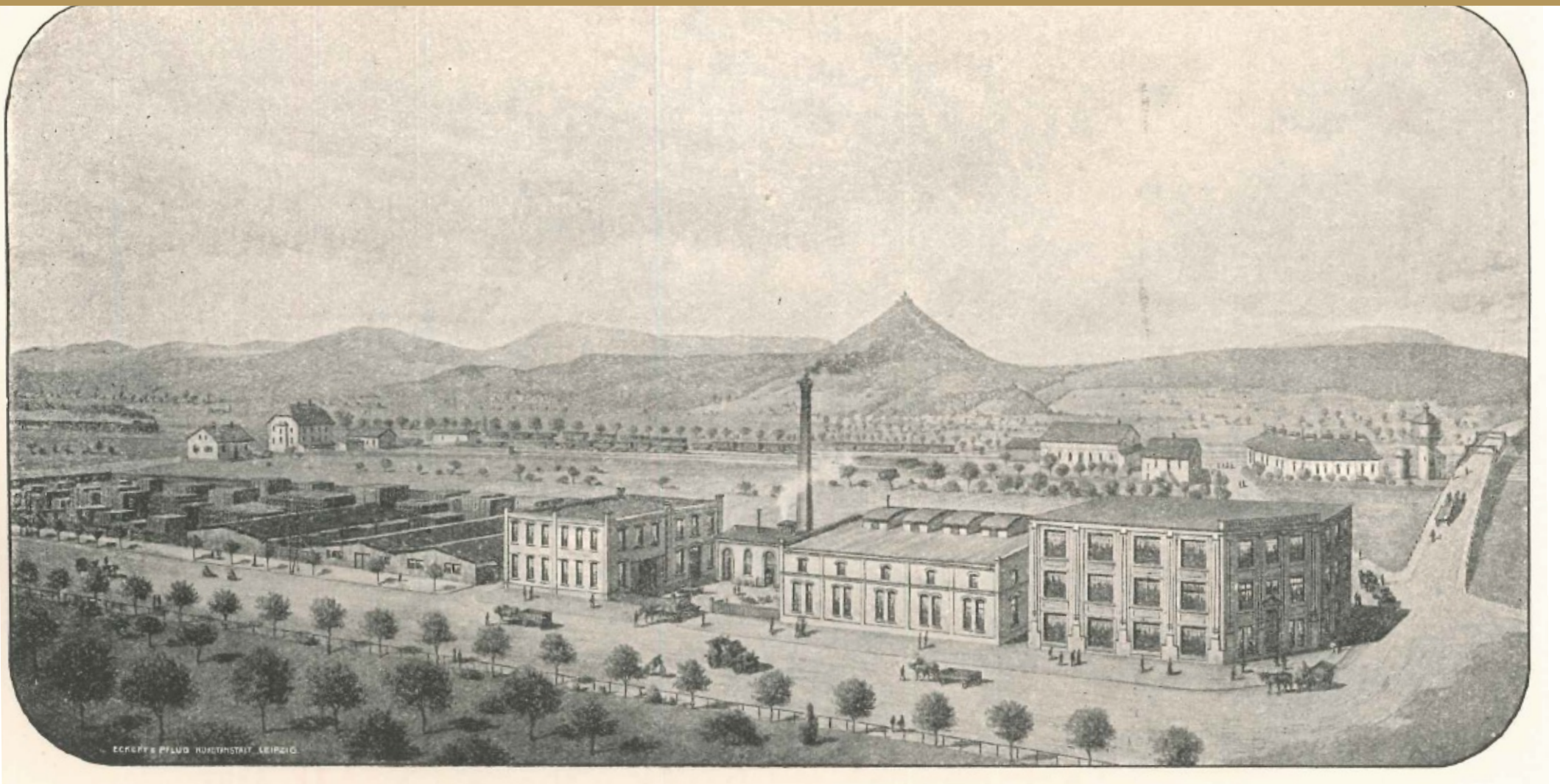
Plan de situation - construction "Neubau für die Herren Gebr. Wiederkehr" en avril 1908 (AM de Sélestat)

L'entreprise, située au carrefour des axes principaux, Est-Ouest et Nord-Sud, bénéficie de la proximité du chemin de fer



GEBRÜDER WIEDERKEHR EN 1908

La société fit construire un nouveau bâtiment à l'angle de la route de Colmar et du pont reliant les deux parties de la ville. En 1908, il sagissait alors d'une fabrique de machines agricoles que l'on pouvait déjà joindre par téléphone, en composant le n° 52.



Belle vue d'ensemble de l'usine Wiederkehr, après 1908 - Le livre d'Or du BasRhin - 1922 (Don M. Blaise)

WIEDERKEHR FRÈRES

L'entreprise évolue et fait construire de nombreuses extensions. Citée en exemple dans le Livre d'Or du Bas-Rhin, elle jouit d'une solide réputation pour la solidité de sa construction et le fini du travail. Après avoir produit tous les genres de machines employées dans l'agriculture, dès les années 1920, elle concentre son activité sur deux spécialités : les pressoirs à vins et batteuses, qui équipés de moteurs électriques de 3 à 5 Chv, font la popularité de la maison.

Annexe X-A

ATELIERS DE CONSTRUCTION DE MATÉRIEL AGRICOLE

WIEDERKEHR FRÈRES

SÉLESTAT

Maison fondée en 1860

par Dom. WIEDERKEHR père

Adresse télégraphique :
WIEDERKEHR-SÉLESTAT

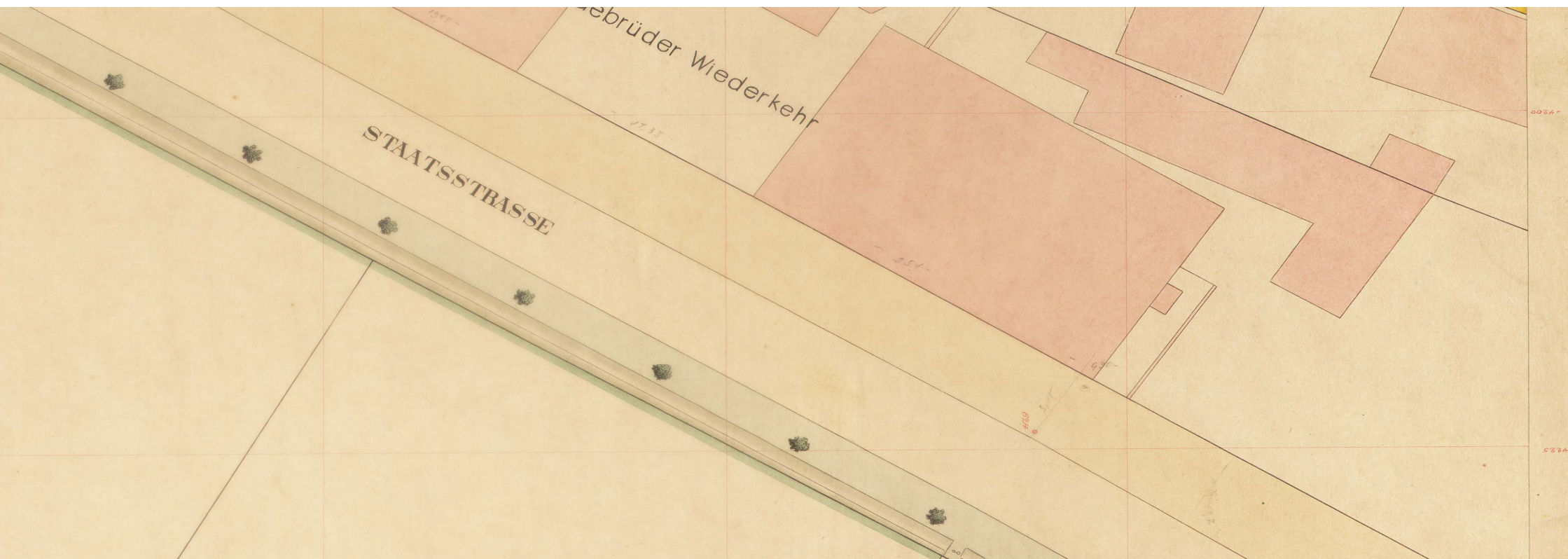
Téléphone No. 52

Compte de Chèques postaux :
No. 214, BUREAU DE STRASBOURG

R. C. COLMAR 234

Sélestat (Alsace) le

Plan de masse de 1900. Le bâtiment en briques n'est pas encore construit (AM de Sélestat)



B, 195

Rud. Sack

RUD. SACK

Zweigniederlassung

LEIPZIG W 31

BODENBEARBEITUNGSGERÄTE FÜR GESPANN- UND KRAFTZUG

An Herrn Stadtkommissar
Baupolizei

DRAHTWORT:
RUDSACK

FERNRUF:
4487

BANKEN:

REICHSBANK GIROKONTO NR. 898, LEIPZIG
/ ALLGEMEINE DEUTSCHE CREDITANSTALT /
DEUTSCHE BANK FILIALE LEIPZIG / SACHS.
BANK FILIALE LEIPZIG / POSTSCHECK-
KONTO NR. 51258 LEIPZIG

Stadt Schleifkraft

RUD. SACK LEIPZIG W 31

Fabricant d'appareils de "culture du sol pour attelages", l'entreprise conservera ce nom pendant toutes les années d'occupation et bien au-delà. Ce n'est que vers les années 50, qu'il changera pour devenir les

USINES J. DURR ET SES FILS

L'entreprise se spécialise alors dans les travaux de tôles profilées, de tables et cantines pour l'armée, d'huisseries et de containers pour les trains de marchandises de la SNCF, mais aussi de chargeurs à munitions pour Manurhin. On y fabrique également des presses à plaquer, de l'outillage à bois et des charrues du système Sack. Utilisant des techniques de travail des métaux par choc mécanique, avec vernissage par pulvérisation et utilisation de générateurs à acétylène, l'établissement sera répertorié dans la 2ème classe des établissements dangereux, insalubres ou incommodes, dès 1952.



Ernest Durr dans la cour du bâtiment, devant les containers SNCF (Prêt B. Borzig)



Le logement de la famille Durr est situé juste au-dessus des ateliers (Prêt B. Borzig)

USINES J. DURR ET SES FILS

Société à responsabilité limitée au Capital de 45.000.000 de Francs

STRASBOURG (Bas-Rhin) / 5, Rue Geiler

USINES:
STRASBOURG-MEINAU | STE-MARIE-AUX-MINES
2, rue du Doubs | (Haut-Rhin)
Téléphone 400.41 | 5, rue du Temple - Tél. 62
SÉLESTAT (Bas-Rhin)
4, route de Colmar - Téléphone 52

Département
Rud. SACK
SÉLESTAT
Tél. 52

TÉLÉPHONES: 516.55 ET 516.56
ADR. TÉLÉGR.: DURRFILS - STRASBOURG
CHÈQUES POSTAUX: STRASBOURG 129.32
Registre du Commerce: STRASBOURG B 2474
Registre des Producteurs du Bas-Rhin No 106

SÉLESTAT
Strasbourg, le 14 Janvier 1953
Boîte Postale 31, Strasbourg Principal

SPECIALITÉS:
Divisions:
TOLES profilées, Huisseries et portes en tôle
profilée, Ecoutes, Protège-Angles, Protège-
Câbles, Armes, Matériel, etc.

TEMOIGNAGE : J'AI VÉCU AUX USINES DURR DE 8 À 18 ANS

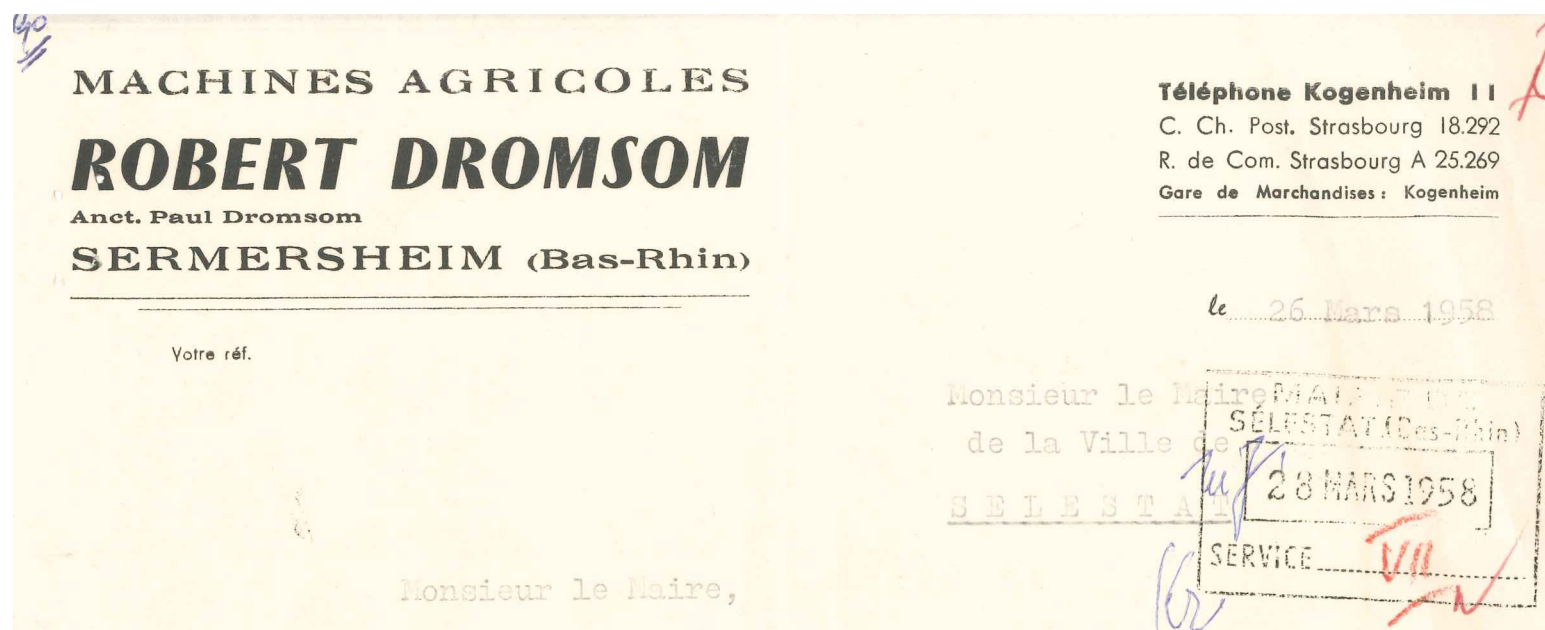
Avec un brin de nostalgie, Béatrice Borzig raconte sa petite enfance, cotoyant les employés de l'entreprise, dont elle se souvient de tous les noms : durant la guerre de 39-45, l'entreprise DURR avait été déplacée de Strasbourg à Sainte-Marie-aux-Mines, pour finalement s'installer à Sélestat, après-guerre. Ernest Durr, mon oncle qui avait repris la Société en 1950, m'avait accueilli dans sa famille, alors que je n'avais que quelques mois.

J'ai vécu dans ces lieux, au milieu des ateliers situés sous notre logement. Quel que fois, je participais aux déjeuners d'affaires ; mon oncle et ma tante m'emmenaient partout.

Au milieu des bâtiments, il y avait un jardin et un verger ; les premières cerises étaient toujours mûres pour le 17 mai. J'y ai de très nombreux souvenirs, jusqu'à notre départ en 1958.



L'arrière de l'usine avec le parking des tracteurs (Web)



USINE R. DROMSON

Le 26 mars 1958, Robert Dromson de Sermersheim, demande l'autorisation d'apposer une enseigne sur son nouvel établissement, route de Colmar à Sélestat. Le Maire y consent, à condition qu'elle soit posée à plat sur la façade. La couleur de l'enseigne devra s'adapter à celle du bâtiment et ne pas être criarde. L'entreprise développe une production de tracteurs "Made in Alsace" et s'oriente également vers la commercialisation de matériel d'entretien des espaces verts.

L'activité de vente, réparation et entretien de machines agricoles se développera régulièrement en fonction des évolutions techniques jusqu'à la liquidation de l'entreprise en 2010.



L'un des modèles Dromson, fabriqué en Alsace. Il fait encore rêver des passionnés très actifs sur les forums (Web)

L'Usine Dromson dans les années 90, à côté du débouché de l'ancienne passerelle (Photo Inventaire du Patrimoine d'Alsace - MP Scheurer 9367M31ZE)

